

# Programme de soutien régional aux enjeux de l'eau

Synthèse des retombées des projets financés

2019-2022

## Introduction

Ce document propose un bref survol des projets financés dans le cadre du Programme de soutien régional aux enjeux de l'eau (PSREE) et de leurs retombées. Au cours de la période 2019-2022, le PSREE a permis de soutenir la réalisation de 47 projets dans 15 régions administratives, pour une aide financière totale de 2 567 831 \$. Chacun des projets sélectionnés visait à améliorer la gestion des ressources en eau ou à favoriser la conservation des ressources en eau et des milieux aquatiques.

Rappelons, également, que le financement de ces projets visait à faciliter la mise en œuvre d'actions associées à un plan directeur de l'eau. En effet, des 47 projets sélectionnés découlent 101 actions parmi lesquelles 87 sont en lien direct avec des problématiques prioritaires à l'échelle des bassins versants.

## Répartition par zones de gestion intégrée de l'eau par bassin versant

Les projets financés ont été réalisés dans 25 zones de gestion intégrée de l'eau par bassin versant, selon la répartition suivante :

- Baie Missisquoi (2)
- Bécancour (1)
- Capitale (3)
- Charlevoix-Montmorency (2)
- Chaudière (1)
- Châteauguay (1)
- Côte-du-Sud (3)
- Des Sept (2)
- Du lièvre (1)
- Du Nord (1)
- Etchemin (1)
- Gaspésie Sud (1)
- Jacques-Cartier (1)
- Loup Yamachiche (1)
- Maskinongé (1)
- Mille-Îles (2)
- Nord-est du Bas-Saint-Laurent (4)
- Richelieu (1)
- Rouge, Petite Nation et Saumon (2)
- Sainte-Anne (4)
- Saint-François (5)
- Saint-Maurice (2)
- Témiscamingue (2)
- Vaudreuil-Soulanges (1)
- Yamaska (2)

## Catégories d'organismes bénéficiaires

Parmi l'ensemble des projets financés dans le cadre du programme, les principaux organismes bénéficiaires ont été des organismes de bassin versant (OBV), des organismes à but non lucratif (OBNL), ainsi que des associations de citoyens ou de riverains.

OBV	OBNL	Associations	Municipalités	Entreprises
19	10	9	6	3

## Types de projets

Le programme a permis de financer une grande diversité de projets prévoyant des interventions terrain pour résoudre une problématique environnementale, des initiatives de sensibilisation et d'information à l'intention de clientèles cibles et des activités d'acquisition de connaissances (caractérisations, analyses et autres).

Intervention terrain / entretien / infrastructures	Sensibilisation / information	Acquisition de connaissances
12	10	25

La liste complète des 47 projets financés peut être consultée à partir des tableaux descriptifs des projets sélectionnés sur la page Web du PSREE :

---

[Liste des projets retenus dans le cadre du premier appel à projets](#)

[Liste des projets retenus dans le cadre du deuxième appel à projets](#)

[Liste des projets retenus dans le cadre du troisième appel à projets](#)

## Retombées de quelques projets inspirants

Afin de mieux comprendre l'impact et les retombées du programme, une sélection de quelques projets inspirants est ici proposée. Sept projets y sont présentés. Ils permettent de réaliser la diversité et la portée des projets financés dans le cadre du PSREE.

### **Restauration en rives de cours d'eau et en milieux humides du mont Rougemont**

Association du mont Rougemont

Le projet a pour but d'éradiquer les plantes exotiques envahissantes présentes à proximité de cinq cours d'eau importants et de restaurer les habitats riverains afin de protéger à long terme ces milieux hydriques du mont Rougemont.

#### **Retombées associées au projet**

- Éradication complète des colonies de phragmite commun qui menacent l'intégrité écologique d'une partie du réseau hydrique de surface. Plus particulièrement, traitement de 286 mètres linéaires de rives, restauration de 1 439 mètres carrés de superficie et plantation de 1 160 végétaux, avec 74 % de survie des végétaux plantés.
- Diffusion de six articles dans les journaux locaux, réseaux sociaux et bulletins annuels de l'Association.



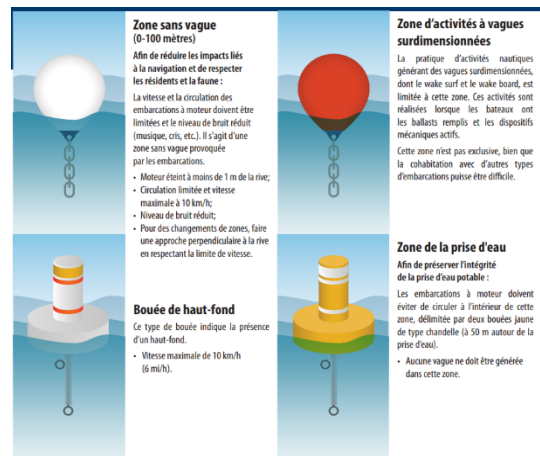
### **Mesures visant l'atténuation des impacts de la navigation de plaisance : de la concertation à l'action**

Ville de Shawinigan

Ce projet vise à réaliser une campagne de sensibilisation aux impacts des embarcations motorisées sur la rivière Saint-Maurice et le lac des Piles. Le projet fait la promotion de bonnes pratiques de navigation (de plaisance et récréative), et ce, relativement aux enjeux observés pour le lac.

## Retombées associées au projet

- Pose de 23 bouées au lac des Piles et de 24 bouées à la rivière Saint-Maurice pour limiter la vitesse des embarcations à proximité des rives.
- Installation de deux affiches pour les accès du lac des Piles et de 10 affiches pour la rivière Saint-Maurice.
- Distribution de 1 850 dépliants présentant le code d'éthique du lac des Piles et de la rivière Saint-Maurice.
- Escouade terrain pour assurer l'adhésion des usagers aux bonnes pratiques.



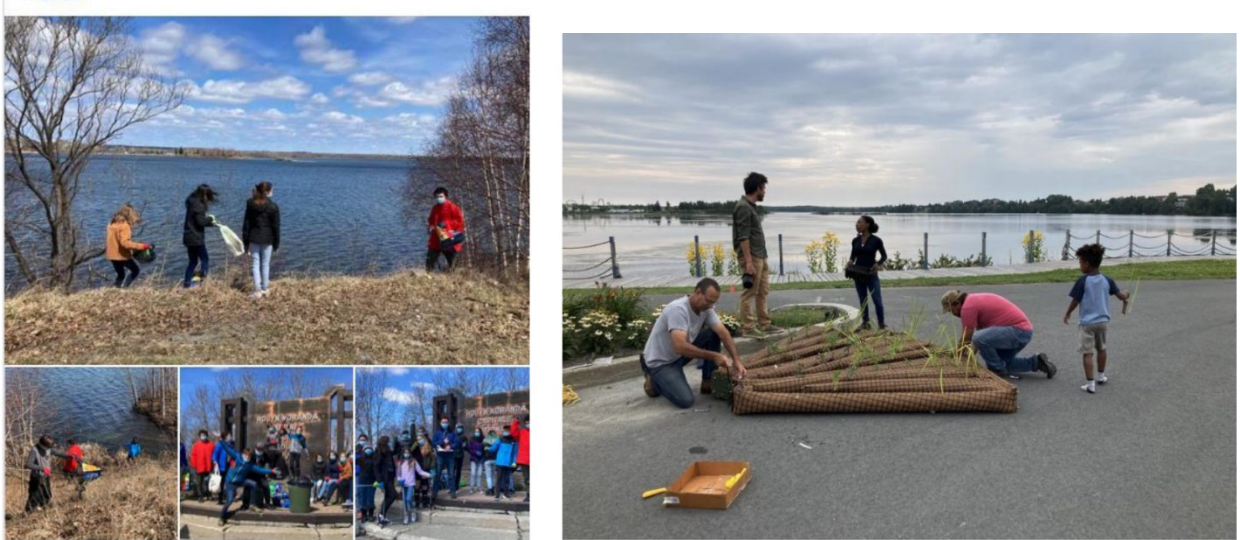
## Projet lac Osisko – Démarrage du volet de réhabilitation environnementale de l'écosystème Collectif Territoire

Ce projet constitue la première étape du Projet lac Osisko. Cette étape vise la réalisation d'un plan d'action concerté pour la réhabilitation du lac, l'élaboration d'une planification des projets de recherche, la

recherche de financement, l'éducation-sensibilisation de la communauté et du milieu scolaire et des interventions terrain de type corvées de nettoyage et végétalisation des berges.

### Retombées associées au projet

- Production d'un portrait de l'état du lac Osisko.
- Premier essai d'îles flottantes végétalisées sur le lac consistant en l'épuration des eaux, en l'enrichissement de la biodiversité, en l'aménagement paysager des lacs et des traversées urbaines, en la création d'ombre et en la réduction de la prolifération des espèces végétales indésirables.
- Rencontre communautaire.
- Mise en place d'un groupe de travail en environnement.
- Élaboration d'un plan d'action concerté.
- Élaboration d'un programme pédagogique pour les élèves du primaire et du secondaire.



### Implantation de bonnes pratiques agricoles dans le bassin versant de la rivière à la Loutre

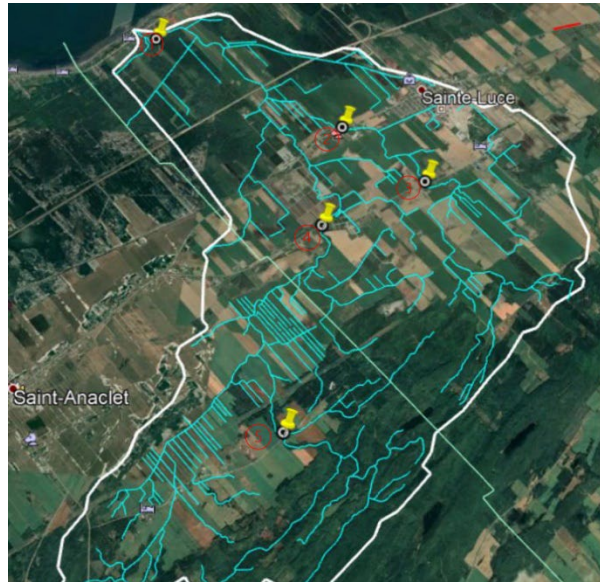
Club fertilisation 2000

Ce projet a l'objectif de sensibiliser les producteurs du bassin versant de la rivière à la Loutre aux bonnes pratiques agricoles et de valoriser ces bonnes pratiques auprès d'eux. La réalisation de portraits-diagnostic vise à sensibiliser et à mobiliser les entreprises agricoles autour des bonnes pratiques à adopter. Une activité de formation terrain est prévue pour consolider la mobilisation des agriculteurs et rejoindre un plus grand nombre de producteurs. Enfin, avec l'adhésion des participants intéressés, une demande de reconnaissance d'approche collective sera soumise au ministère de l'Agriculture, des Pêcheries et de l'Alimentation du Québec (MAPAQ).

## Retombées associées au projet

- Réalisation de 11 portraits-diagnostic d'entreprises agricoles.
- Caractérisation et cartographie de plus de 30 kilomètres de cours d'eau (60 kilomètres de bandes riveraines considérant les deux côtés).

Plan des 30 kilomètres de cours d'eau caractérisés et cartographiés



Sites	Localisation
①	En aval de la rivière, près de la Route 132,
②	Zone mixte (agricole, municipale, industriel), 2 <sup>e</sup> rang Ste-Luce
③	Zone agricole, 3 <sup>e</sup> Rang Sainte-Luce (Est)
④	Zone agricole, 3 <sup>e</sup> Rang Sainte-Luce (Ouest)
⑤	En amont, Zone forestière, 4 <sup>e</sup> Rang, Saint-Anaclet

## Québec, ville éponge

CRE Capitale-Nationale

Ce projet a pour but d'élaborer une stratégie de développement des infrastructures vertes de gestion des eaux de ruissellement en milieu bâti, de réaliser deux projets pilotes d'implantation d'infrastructures naturelles de gestion optimale des eaux de ruissellement et d'élaborer deux formations sur les solutions pratiques de gestion optimale des eaux pluviales. Il prévoit également la rédaction d'un outil d'aide à la décision pour documenter et choisir les meilleurs aménagements pour le projet.

## Retombées associées au projet

- Déminéralisation et/ou végétalisation de 4 135,8 mètres carrés de superficie.
- Captage et drainage de 31 542 mètres cubes d'eau de pluie par les nouveaux ouvrages de gestion des eaux.
- Augmentation de l'utilisation des infrastructures vertes de gestion des eaux dans les projets d'aménagement urbain de la ville de Québec à travers six nouveaux projets d'aménagement.
- Conférence sur le projet à Expo Québec Vert.
- Formation sur la gestion écologique des eaux en milieu bâti.
- Webinaire sur la gestion des eaux urbaines pour les municipalités.

- Webinaire sur le concept de ville éponge : un réseau et les phytotechnologies au service des villes résilientes.
- Plateforme Web du projet.



- Arbre
- Noue végétalisée



## Corridors bleus et verts dans la zone Châteauguay

Ambioterra

Le projet Corridors bleus et verts dans la zone Châteauguay vise à protéger les habitats aquatiques utilisés par les espèces de poissons menacées ou vulnérables (dard de sable, fouille-roche gris, brochet vermiculé), par exemple en accompagnant les propriétaires, notamment les agriculteurs dont la propriété est traversée par un cours d'eau d'intérêt pour ces espèces, dans la réduction de leurs impacts négatifs sur les cours d'eau. Considérant que les principales menaces pour les poissons sont la pollution diffuse agricole et l'érosion des terres agricoles, le projet consistera en une caractérisation des bandes riveraines, en la sensibilisation à l'importance des corridors bleus et verts, en la réalisation d'un cahier du propriétaire, en l'élaboration d'un plan d'aménagement et en la restauration de bandes riveraines.



## Retombées associées au projet

- 10 cahiers du propriétaire réalisés.
- 2 090 mètres linéaires de bandes riveraines caractérisées le long du cours d'eau dans le cadre des diagnostics environnementaux réalisés chez les propriétaires volontaires.
- 700 mètres linéaires de bandes riveraines restaurées le long du cours d'eau dans le cadre des diagnostics environnementaux réalisés chez les propriétaires volontaires.
- Six inventaires de poissons réalisés.
- 55,61 hectares de milieux forestiers et 1,08 hectare de milieux humides pour un total de 56,69 hectares caractérisés sur les terrains des 10 propriétaires participants.
- Trois kiosques pour sensibiliser le grand public à l'importance de protéger et restaurer les corridors bleus et verts pour la faune aquatique et riveraine.
- Quatre plans d'aménagement remis aux propriétaires.
- 811 végétaux plantés.
- 700 mètres linéaires de rives restaurées.



## Plan de contrôle des sédiments amiantés du secteur minier de la Haute-Bécancour

GROBEC

Ce projet vise la caractérisation des haldes de résidus miniers amiantés riveraines du réseau hydrographique et l'inventaire des activités de restauration actuelles de la Haute-Bécancour pour élaborer un plan de rétention des sédiments amiantés qui déterminera et priorisera les mesures d'atténuation appropriées en fonction des sites d'érosion. Une démarche d'information de la population et plusieurs rencontres du comité du projet viseront à mobiliser les principaux acteurs. Le projet se terminera avec l'aménagement d'un premier bassin de sédimentation au pied d'une halde riveraine de la mine Normandie à Irlande.

## Retombées associées au projet

- Un aménagement pilote réalisé.
- 63 activités d'information et de sensibilisation réalisées par les acteurs.
- Quatre rencontres du comité de pilotage réalisées.
- Deux plans et devis élaborés.
- 16 échantillonnages de la qualité de l'eau réalisés.



## Coordonnées des promoteurs de projet

Association du mont Rougemont : [www.montrougemont.org/](http://www.montrougemont.org/)

Ville de Shawinigan : [www.shawinigan.ca/](http://www.shawinigan.ca/)

Collectif Territoire : [www.lacosisko.ca/le-projet/](http://www.lacosisko.ca/le-projet/)

Club de fertilisation 2000 : [www.jmp-consultants.com/secteurs-dactivites/consultants-en-agroenvironnement](http://www.jmp-consultants.com/secteurs-dactivites/consultants-en-agroenvironnement)

Conseil régional de l'environnement Capitale-Nationale : [www.cre-capitale.org/](http://www.cre-capitale.org/)

Ambioterra : [www.ambioterra.org/](http://www.ambioterra.org/)

GROBEC : [www.grobec.org/](http://www.grobec.org/)



**Environnement,  
Lutte contre  
les changements  
climatiques,  
Faune et Parcs**

**Québec** 