



Réserve de biodiversité projetée du massif des lacs Belmont et Magpie

Plan de conservation

Modifié
Août 2014

1. Statut de protection et toponyme

Le statut de protection du territoire décrit ci-après est celui de réserve de biodiversité projetée, statut régi par la Loi sur la conservation du patrimoine naturel (chapitre C-61.01).

Le statut de protection permanent envisagé est celui de « réserve de biodiversité », ce statut étant régi par la Loi sur la conservation du patrimoine naturel.

Le toponyme provisoire est « Réserve de biodiversité projetée du massif des lacs Belmont et Magpie ». Le toponyme officiel sera déterminé lors de l'attribution d'un statut permanent de protection à ce territoire.

La réserve de biodiversité projetée du massif des lacs Belmont et Magpie sauvegarde une zone ayant un très grand intérêt sur les plans écologique et paysager.

La réserve de biodiversité projetée poursuivra les objectifs de conservation suivants :

- ✓ la conservation de milieux représentatifs de la région naturelle du massif du lac Magpie;
- ✓ le maintien de la biodiversité des écosystèmes;
- ✓ l'acquisition de connaissances supplémentaires sur le patrimoine naturel.

2. Plan et description

2.1. Situation géographique, limites et dimensions

Le plan de la réserve de biodiversité projetée du massif des lacs Belmont et Magpie et sa localisation apparaissent en annexe du présent document.

La réserve de biodiversité projetée du massif des lacs Belmont et Magpie se situe dans l'arrière-pays de la Côte-Nord, entre 50°40' et 51°49' de latitude nord et 64°24' et 65°06' de longitude ouest. Elle se trouve à une cinquantaine de kilomètres au nord / nord-ouest de Rivière-Saint-Jean. Elle a une longueur de plus de 130 kilomètres et la limite nord correspond à la frontière de la partie terre-neuvienne du Labrador selon le tracé de 1927 du Conseil privé (non définitif). Les sites de prélèvement de substances minérales de surface, communément appelés « bancs d'emprunt », qui serviront à la construction des chemins d'accès nécessaires à la mise en place de la ligne de transport d'énergie provenant des centrales de la Romaine-3 et de la Romaine-4 ont été exclus des limites. L'emprise de cette ligne sera aussi exclue des limites lorsque les travaux auront été complétés.

La réserve de biodiversité projetée couvre une superficie de 1 572,2 km² et elle est située sur le territoire non organisé de Lac-Jérôme, dans la municipalité régionale de comté de la Minganie.

2.2. Portrait écologique

Cette aire figure dans la province naturelle du plateau de la Basse-Côte-Nord. Elle protège des milieux naturels représentatifs de la région naturelle du massif du lac Magpie.

2.2.1. Éléments représentatifs

Climat : Le territoire est sous l'influence d'un climat continental de type subpolaire froid, subhumide et à saison de croissance courte. Il appartient au domaine bioclimatique de la pessière à mousses.

Géologie et géomorphologie : Le territoire est entièrement compris dans la province géologique de Grenville du Bouclier canadien. L'assise géologique est principalement constituée de roches mafiques, en l'occurrence d'anorthosite et de gabbronorite ou, moins communément, de diorite et de gabbro. Dans la partie centrale de la réserve de biodiversité projetée, le socle rocheux est également composé de roches métamorphiques, soit de gneiss ainsi que de roches intrusives, soit de syénites et de monzonites. Sur le plan géomorphologique, le paysage dominant est formé de basses collines et de buttes recouvertes de dépôts morainiques bien drainés. Le fond de la vallée de la rivière Magpie est pour sa part tapissé de sédiments sablo-graveleux fluvio-glaciaires, tandis que les versants les plus abrupts sont nappés de dépôts colluviaux. L'altitude varie de 145 à 980 m.

Hydrographie : Le réseau hydrographique est constitué principalement d'éléments de tête de bassin. Il se compose notamment d'une cinquantaine de lacs d'origine glaciaire, lesquels couvrent 10 % de la superficie du territoire. Le plus grand d'entre eux est le lac Magpie, qui correspond à un élargissement de la rivière du même nom, aussi appelée localement « rivière à la pie ». À l'exception de ce plan d'eau d'une longueur de 75 km et d'une superficie totale de 110 km², les lacs de la réserve de biodiversité projetée sont généralement de petite taille, ont un contour très indented et suivent globalement une orientation nord-sud.

Couvert végétal : Dans la partie nord de la réserve de biodiversité projetée, les sommets sont occupés par de vieilles forêts résineuses dominées par l'épinette noire (*Picea mariana*), l'épinette blanche (*Picea glauca*) et le sapin baumier (*Abies balsamea*). En revanche, les versants les plus abrupts sont généralement couverts de landes sèches, une formation végétale presque dépourvue d'arbres et composée d'herbes, de mousses et de lichens. Les fonds de vallée sont couverts de groupements de peupliers faux-tremble (*Populus tremuloides*), de bouleaux à papier (*Betula papyrifera*) ou d'essences feuillues mélangées. La vallée de la rivière Magpie Ouest abrite pour sa part des forêts de pins gris, qui sont les plus orientales du Québec, ce qui leur confère un intérêt particulier. Pour achever ce portrait de la

végétation, il faut mentionner la présence de tourbières disséminées dans les bas-fonds. Certains secteurs ont été touchés par des feux de forêt, particulièrement au nord du lac Nouel.

2.3. Occupation et utilisations principales du territoire

Le territoire se trouve en totalité dans la réserve de castor de Saguenay, dans laquelle les communautés innues détiennent des droits particuliers au regard de la chasse et du piégeage des animaux à fourrure.

Dans le périmètre de l'aire protégée, 8 droits fonciers ont été concédés, notamment 2 baux à des fins personnelles de villégiature, 4 baux à des fins d'abri sommaire ainsi que 2 baux à des fins commerciales (Pourvoirie du lac Magpie).

3. Régime des activités

§ 1. Introduction

Les activités exercées à l'intérieur de la réserve de biodiversité projetée sont principalement régies par les dispositions de la Loi sur la conservation du patrimoine naturel (chapitre C-61.01).

Les dispositions de la présente section prévoient des interdictions additionnelles à celles déjà interdites par la loi et elles encadrent la réalisation de certaines activités permises de manière à mieux assurer la protection du milieu naturel dans le respect des principes de conservation et des autres objectifs de gestion de la réserve de biodiversité projetée. C'est ainsi que certaines activités sont notamment sujettes à une autorisation préalable du ministre.

En vertu de la Loi sur la conservation du patrimoine naturel, les principales activités interdites dans un territoire bénéficiant d'un statut de réserve de biodiversité projetée sont les suivantes :

- l'exploitation minière, gazière ou pétrolière;
- une activité d'aménagement forestier au sens de l'article 4 de la Loi sur l'aménagement durable du territoire forestier (chapitre A-18.1);
- l'exploitation des forces hydrauliques et toute production commerciale ou industrielle d'énergie.

§ 2. Interdictions, autorisations préalables et autres conditions d'exercice de certaines activités dans la réserve projetée

§2.1 Protection des ressources et du milieu naturel

3.1. Sous réserve de l'interdiction prévue au deuxième alinéa, nul ne peut implanter dans la réserve projetée, notamment par ensemencement, des spécimens ou individus d'espèces fauniques indigènes ou non indigènes au milieu, à moins de détenir une autorisation du ministre.

Nul ne peut ensemençer un cours d'eau ou un plan d'eau à des fins d'aquaculture, de pêche commerciale ou d'une autre fin commerciale.

À moins de détenir une autorisation du ministre, nul ne peut implanter dans la réserve projetée une espèce floristique non indigène à celle-ci.

3.2. Nul ne peut utiliser d'engrais ou de fertilisant dans la réserve projetée. Le compost à des fins domestiques est toutefois permis s'il est utilisé à une distance d'au moins 20 mètres d'un cours d'eau ou d'un plan d'eau mesurée à partir de la ligne des hautes eaux.

La ligne des hautes eaux s'entend de celle définie par la Politique de protection des rives, du littoral et des plaines inondables (chapitre Q-2, r. 35).

3.3. À moins d'avoir été autorisé par le ministre, nul ne peut :

1° intervenir dans un milieu humide, dont un marais, un marécage ou une tourbière;

2° modifier le drainage naturel ou le régime hydrique de la réserve projetée, notamment en y créant ou en y aménageant des cours d'eau ou des plans d'eau;

3° creuser, remblayer, obstruer ou détourner tout cours d'eau ou plan d'eau;

4° réaliser l'installation ou mettre en place toute construction, infrastructure ou tout nouvel ouvrage dans le lit, les rives ou la plaine inondable d'un cours d'eau ou un plan d'eau; aucune autorisation n'est toutefois requise pour les ouvrages mineurs — quai ou plate-forme, abris de bateau — dont la mise en place est réalisée à des fins privées et peut s'effectuer gratuitement en vertu de l'article 2 du Règlement sur le domaine hydrique de l'État (chapitre R-13, r. 1);

5° réaliser une activité autre que celles visées par les paragraphes précédents qui est susceptible de dégrader le lit ou les rives d'un plan d'eau ou d'un cours d'eau ou d'altérer directement et substantiellement la qualité ou les caractéristiques biochimiques de milieux aquatiques, riverains ou humides de la réserve projetée, entre autres, en y déchargeant ou déversant tout déchet ou toute substance polluante;

6° réaliser des travaux d'aménagement du sol, y compris tout enfouissement, terrassement, enlèvement ou déplacement de matériaux de surface ou du couvert végétal, à quelque fin que ce soit, dont les aménagements récréo-touristiques comme la réalisation de sentiers;

7° réaliser l'installation ou mettre en place toute construction, infrastructure ou tout nouvel ouvrage;

8° effectuer la reconstruction ou la démolition d'une construction, d'une infrastructure ou d'un ouvrage;

9° réaliser une activité susceptible de dégrader sévèrement le sol, une formation géologique ou d'endommager le couvert végétal, entre autres, en effectuant du décapage, le creusage de tranchée ou des excavations;

10° utiliser un pesticide, aucune autorisation n'étant toutefois requise pour l'utilisation d'un insectifuge à des fins personnelles;

11° réaliser des activités éducatives ou de recherche, lorsqu'elles sont susceptibles d'endommager ou de perturber de façon substantielle le milieu naturel, notamment par la nature ou l'importance des échantillons prélevés ou par le caractère invasif de la méthode ou du procédé employé;

12° réaliser une compétition sportive, un tournoi, un rallye ou un évènement similaire, lorsque le nombre de personnes susceptibles d'y participer et d'accéder en même temps au territoire de la réserve projetée est de plus de 15 personnes et que cette activité implique le prélèvement de ressources faunique ou floristique, ou l'utilisation d'un véhicule motorisé.

3.4. Malgré les paragraphes 6°, 7°, 8° et 9° de l'article 3.3, aucune autorisation n'est requise pour réaliser des travaux mentionnés au paragraphe 1° du présent article lorsque les exigences du paragraphe 2° sont respectées.

1° Les travaux visent :

a) l'entretien, la réparation ou l'amélioration de toute construction, infrastructure ou de tout ouvrage, dont un camp, un chalet, un chemin ou un sentier, y compris une installation qui leur est accessoire, comme un belvédère ou un escalier;

b) la construction ou la mise en place :

i. d'une dépendance ou d'une installation accessoire à un camp de piégeage, un abri sommaire, un refuge ou un chalet, dont un cabanon, un puits, une prise d'eau ou des installations sanitaires;

ii. d'un camp de piégeage, d'un abri sommaire, d'un refuge ou d'un chalet lorsque, à la date de la prise d'effet du statut de réserve projetée, un tel bâtiment était permis dans le cadre du droit d'usage ou d'occupation octroyé, mais n'avait pas encore été réalisé;

c) la démolition ou la reconstruction d'un camp de piégeage, d'un abri sommaire, d'un refuge ou d'un chalet, y compris une dépendance ou une installation accessoire à une telle construction, dont un cabanon, un puits, une prise d'eau ou des installations sanitaires.

2° Les travaux sont réalisés dans le respect de ce qui suit :

a) les travaux visent une construction, une infrastructure ou un ouvrage dont la présence est permise sur le territoire de la réserve projetée;

b) les travaux sont effectués à l'intérieur de la superficie du terrain ou de l'emprise qui fait l'objet du droit d'usage ou d'occupation dans la réserve projetée, que ce droit résulte d'un bail, d'une servitude ou d'une autre forme de titre, de permis ou d'autorisation;

c) la nature des travaux ou des éléments mis en place par ceux-ci n'auront pas pour effet de porter la surface de terrain qu'il est permis de maintenir déboisée au-delà des limites permises par les dispositions applicables à la vente, la location et l'octroi de droits immobiliers en vertu de la Loi sur les terres du domaine de l'État (chapitre T-8.1) et, le cas échéant, des limites prévues dans le cadre d'une autorisation délivrée en lien avec cette construction, cet ouvrage ou cette infrastructure;

d) les travaux sont réalisés conformément aux prescriptions de tout permis ou autorisation délivré pour ceux-ci ou en lien avec la construction, l'infrastructure ou l'ouvrage auxquels ils se rapportent, ainsi que dans le respect des mesures législatives et réglementaires applicables.

Pour l'application du présent article, les travaux de réparation et d'amélioration comprennent les travaux pour le remplacement ou la mise en place d'ouvrages ou d'installations dans le but de se conformer aux exigences d'une réglementation environnementale.

3.5. Nul ne peut enfouir, abandonner ou déposer des déchets, de la neige ou d'autres matières résiduelles, si ce n'est dans les poubelles, les installations ou les sites prévus par le ministre ou ailleurs, avec l'autorisation du ministre.

Malgré le premier alinéa, aucune autorisation n'est requise à l'égard d'une pourvoirie pour utiliser une installation ou un site d'élimination, en conformité avec la Loi sur la qualité de l'environnement (chapitre Q-2) et sa réglementation, lorsqu'elle l'utilisait déjà à la date de la prise d'effet du statut de protection de réserve projetée.

§2.2 Règles de conduite des usagers

3.6. Toute personne qui séjourne, pratique une activité ou circule sur le territoire de la réserve projetée est tenue de garder les lieux dans un état satisfaisant et, avant de les quitter, de les remettre autant que possible dans leur état naturel.

3.7. Toute personne qui fait un feu de camp est tenue de s'assurer :

1° que l'endroit où le feu doit être allumé a été préalablement dégagé dans un rayon suffisant pour empêcher le feu de se propager, notamment par l'enlèvement sur la surface visée des branches, broussailles, feuilles sèches ou autres matériaux combustibles;

2° du maintien d'une personne sur les lieux, pour surveiller le feu;

3° de l'extinction complète du feu avant de quitter les lieux.

3.8. À moins d'avoir été autorisé par le ministre, nul ne peut avoir accès, réaliser une activité ou circuler avec un véhicule dans un secteur donné de la réserve projetée, lorsque la signalisation mise en place par le ministre restreint cet accès, cette circulation ou la réalisation de certaines activités en vue de préserver le public d'un danger ou pour éviter de mettre en péril la faune, la flore ou d'autres composantes du milieu naturel.

3.9. Nul ne peut détruire, enlever, déplacer ou endommager les affiches, les écriteaux, les avis ou les autres formes de signalisation apposés par le ministre sur le site de la réserve projetée.

§2.3 Activités diverses sujettes à autorisation

3.10. Nul ne peut occuper ou utiliser un même emplacement de la réserve projetée pendant une période de plus de 90 jours dans la même année, à moins d'y être autorisé par le ministre.

1° Pour l'application du premier alinéa :

a) l'occupation ou l'utilisation d'un emplacement s'entend notamment du fait :

i. de séjourner ou de s'établir sur la réserve projetée, entre autres à des fins de villégiature;

ii. d'y installer un campement ou un abri;

iii. d'y installer, d'y enfouir ou d'y laisser tout bien, dont un équipement, un appareil ou un véhicule;

b) l'expression « même emplacement » comprend tout autre emplacement situé dans un rayon de 1 kilomètre de cet emplacement;

2° Malgré le premier alinéa, aucune autorisation n'est requise des personnes :

a) qui, à la date de la prise d'effet du statut de protection de réserve projetée, étaient parties à un bail ou bénéficiaient d'un autre droit ou autorisation leur permettant d'occuper légalement le territoire en vertu de la Loi sur les terres du domaine de l'État ou, selon le cas, de la Loi sur la conservation et la mise en valeur de la faune (chapitre C-61.1), et qui voient leur droit d'occupation renouvelé ou reconduit aux mêmes conditions, sous réserve des changements possibles dans la tarification;

b) qui, conformément à la loi, bénéficient d'une sous-location, d'une cession du bail ou du transfert d'un droit ou d'une autorisation, visés au paragraphe a, et qui voient leur droit d'occupation

renouvelé ou reconduit aux mêmes conditions, sous réserve des changements possibles dans la tarification;

c) qui se prévalent de la possibilité d'acquérir un terrain occupé légalement à la date de la prise d'effet du statut de protection de réserve projetée, en vertu de la Loi sur les terres du domaine de l'État.

3.11. 1° Nul ne peut réaliser des activités d'aménagement forestier pour répondre à des besoins domestiques ou aux fins de maintenir la biodiversité, à moins d'être autorisé par le ministre.

2° Malgré le paragraphe 1°, sont exemptées de l'obligation de requérir une autorisation du ministre les personnes qui séjournent ou qui résident sur le territoire de la réserve projetée qui prélèvent le bois requis pour la réalisation d'un feu de camp en plein air.

Une autorisation du ministre n'est pas non plus requise pour le prélèvement de bois de chauffage pour répondre à des besoins domestiques dans les cas et aux conditions suivantes :

a) lorsque le prélèvement vise à approvisionner un camp de piégeage ou un abri sommaire dont la présence est permise sur le territoire de la réserve projetée :

i. si le prélèvement est réalisé par une personne en conformité avec les conditions du permis de récolte de bois de chauffage à des fins domestiques délivré par le ministre des Forêts, de la Faune et des Parcs en vertu de la Loi sur l'aménagement durable du territoire forestier (chapitre A-18.1);

ii. si la quantité de bois prélevé n'excède pas, par année, 7 m³ apparents;

b) dans les autres cas :

i. si le prélèvement est réalisé à l'intérieur d'un secteur qui est retenu par le ministre des Forêts, de la Faune et des Parcs comme un secteur pouvant faire l'objet de la délivrance de permis de récolte de bois de chauffage à des fins domestiques en vertu de la Loi sur l'aménagement durable du territoire forestier, et qui était déjà retenu par lui à ce titre à la date de prise d'effet du statut de protection de réserve projetée;

ii. si le prélèvement est réalisé par une personne qui, à la date de la prise d'effet du statut de protection de réserve projetée ou dans l'une des 3 années précédentes, était titulaire d'un permis pour la récolte de bois de chauffage à des fins domestiques lui ayant permis d'en récolter sur le territoire de la réserve projetée;

iii. si le prélèvement est réalisé par une personne en conformité avec les conditions du permis de récolte de bois de chauffage à des fins domestiques délivré par le ministre des Forêts, de la Faune et des Parcs en vertu de la Loi sur l'aménagement durable du territoire forestier;

3° Malgré le paragraphe 1°, aucune autorisation n'est requise d'une personne, autorisée par bail à occuper le territoire de la réserve projetée, conformément aux dispositions du présent plan, pour réaliser une activité d'aménagement forestier pour l'une des fins suivantes :

a) dégager les superficies permises, les entretenir ou effectuer les percées visuelles et les autres prélèvements semblables permis par les dispositions régissant la vente, la location et l'octroi de droits immobiliers en vertu de la Loi sur les terres du domaine de l'État, y compris pour les voies d'accès, escaliers et autres sentiers permis en vertu de ces mêmes dispositions;

b) dégager les espaces nécessaires à la mise en place ou au raccordement des lignes de distribution, installations et canalisations requises pour la fourniture d'eau, pour des installations sanitaires ou pour la fourniture d'électricité ou de services de télécommunications, ainsi que leur entretien, réparation, reconstruction ou amélioration.

Cependant, lorsque les travaux visés au sous paragraphe b) du paragraphe 3° sont effectués pour le compte ou sous la responsabilité d'une entreprise qui fournit l'un ou l'autre de ces services, leur réalisation, sauf les cas d'exemption prévus aux articles 3.13 et 3.15, est assujettie à une autorisation préalable du ministre;

3.12. Nul ne peut réaliser des activités commerciales dans la réserve de biodiversité projetée à moins d'y être autorisé par le ministre.

Malgré le premier alinéa, aucune autorisation n'est requise pour maintenir la pratique d'activités à caractère commercial qui, à la date de la prise d'effet du statut de protection de réserve de biodiversité projetée, faisait l'objet d'un droit d'usage du territoire à une telle fin, que ce droit résulte d'un bail ou d'une autre forme de titre, de permis ou d'autorisation, dans les limites de ce que permet ce droit.

§2.4 Exemptions d'autorisation

3.13. Malgré les dispositions qui précèdent, aucune autorisation n'est requise d'une personne pour la réalisation d'une activité ou d'une autre forme d'intervention sur le territoire de la réserve projetée s'il est urgent d'agir pour éviter qu'un préjudice ne soit causé à la santé ou à la sécurité de personnes ou afin de réparer ou de prévenir des dommages causés par une catastrophe réelle ou appréhendée. La personne concernée doit cependant informer sans délai le ministre de l'activité ou de l'intervention réalisée par elle.

3.14 Les membres d'une communauté autochtone qui, à des fins alimentaires, rituelles ou sociales, réalisent une intervention ou pratiquent une activité sur le territoire de la réserve projetée sont exemptés de l'obligation de requérir une autorisation pour ce faire.

3.15 Malgré les dispositions qui précèdent, les activités ou les interventions suivantes, qui sont effectuées par la société Hydro-Québec (Société) ou par une autre personne pour son compte, peuvent être réalisées sans que ne soit obtenue au préalable une autorisation du ministre en vertu du présent plan :

1° les activités ou interventions requises sur le territoire de la réserve projetée pour compléter un projet dont la réalisation a déjà été autorisée expressément par le gouvernement et le ministre, ou

seulement par ce dernier, conformément aux exigences de la Loi sur la qualité de l'environnement, si elles sont réalisées conformément aux autorisations délivrées;

2° les activités ou interventions préalables à la préparation et au dépôt d'un rapport d'avant-projet, pour un projet dont une autorisation doit être obtenue en vertu de la Loi sur la qualité de l'environnement (chapitre Q-2);

3° les activités ou interventions liées à un projet qui requiert une autorisation préalable du ministre en vertu de la Loi sur la qualité de l'environnement, lorsque leur réalisation vise à répondre à une demande de précisions ou d'informations complémentaires adressée par le ministre à la Société, si ces activités et interventions sont effectuées en conformité avec la demande formulée.

La Société tient le ministre informé des différentes activités ou interventions visées par le présent article qu'elle projette réaliser avant de les effectuer sur le territoire de la réserve projetée.

Pour l'application du présent article, les activités et interventions de la Société comprennent, entre autres, les études préliminaires, travaux d'analyse ou de recherche sur le terrain, les travaux requis pour l'étude et la vérification des impacts de corridors et de tracés de lignes de transport ou de distribution, les levés géologiques ou géophysiques, les lignes d'arpentage, ainsi que l'ouverture et l'entretien de chemins d'accès, de construction ou de circulation pour la réalisation de ces travaux.

4. Activités régies par d'autres lois

Certaines activités susceptibles d'être exercées à l'intérieur de la réserve projetée sont également régies par d'autres dispositions législatives et réglementaires applicables, dont celles qui requièrent la délivrance d'un permis ou d'une autorisation ou le paiement de certains droits. L'exercice de certaines activités peut aussi être prohibé ou limité en vertu d'autres lois ou règlements applicables sur le territoire de la réserve projetée.

Dans les réserves de biodiversité projetées, un encadrement juridique particulier peut, notamment dans les domaines suivants, baliser les activités permises :

- protection de l'environnement : mesures prévues en particulier par la Loi sur la qualité de l'environnement (chapitre Q-2) et sa réglementation;
- espèces floristiques désignées menacées ou vulnérables : mesures interdisant notamment le prélèvement de ces espèces en vertu de la Loi sur les espèces menacées ou vulnérables (chapitre E-12.01);
- exploitation et conservation des ressources fauniques : mesures prévues par la Loi sur la conservation et la mise en valeur de la faune (chapitre C-61.1) et sa réglementation, dont les

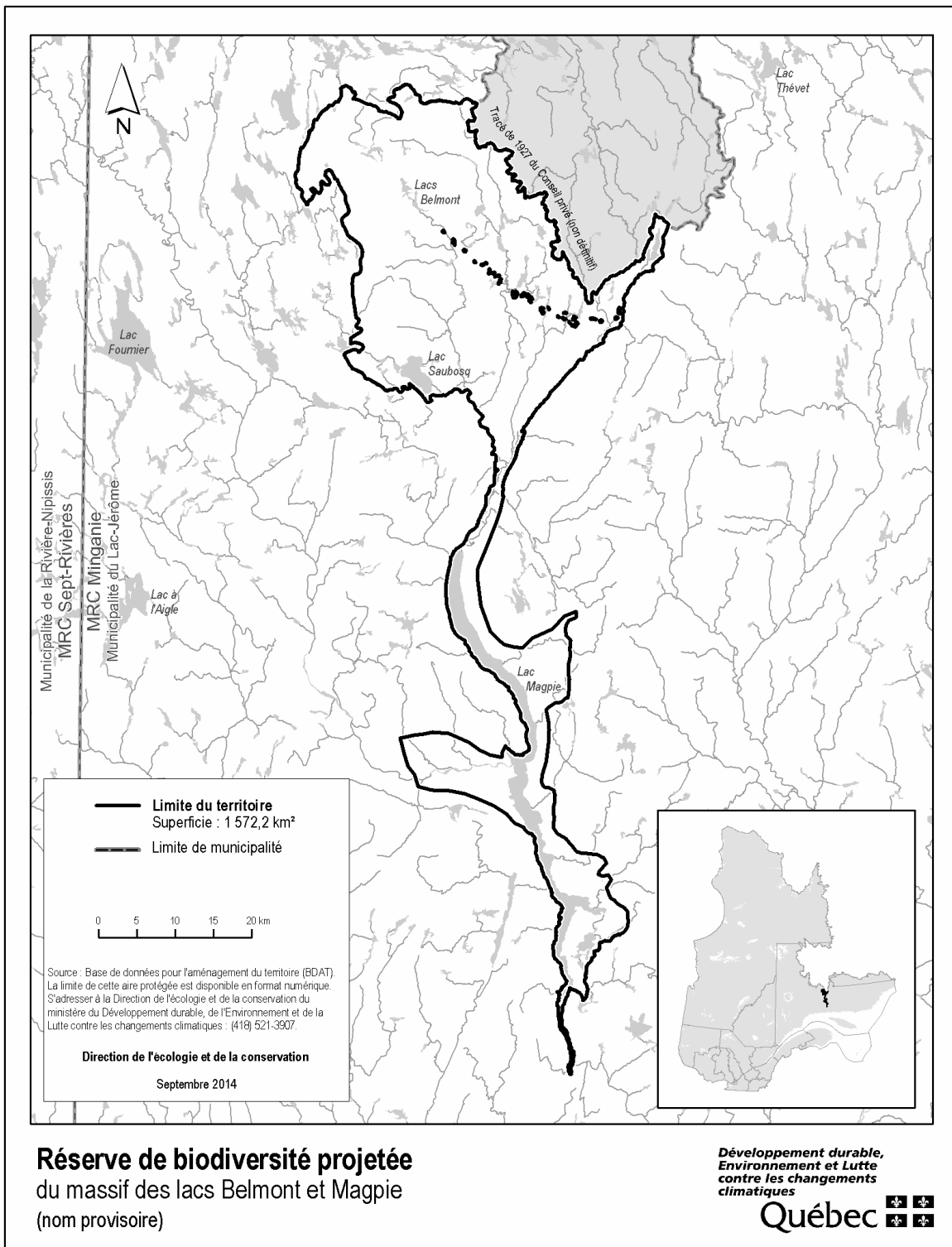
- dispositions se rapportant aux pourvoiries et aux réserves de castor, ainsi que les mesures contenues dans les lois fédérales applicables, dont la réglementation sur les pêches;
- recherches et découvertes archéologiques : mesures prévues en particulier par la Loi sur le patrimoine culturel (chapitre P-9.002);
 - accès et droits fonciers liés au domaine de l'État : mesures prévues par la Loi sur les terres du domaine de l'État (chapitre T-8.1) et la Loi sur le régime des eaux (chapitre R-13);
 - circulation : mesures prévues en particulier par la Loi sur les terres du domaine de l'État ainsi que par la réglementation sur la circulation de véhicules motorisés dans certains milieux fragiles édictée en vertu de la Loi sur la qualité de l'environnement;
 - normes de construction et d'aménagement : mesures réglementaires adoptées par les autorités municipales régionales et locales en vertu des lois qui leur sont applicables.

5. Responsabilités du ministre du Développement durable, de l'Environnement et de la Lutte contre les changements climatiques

La conservation et la gestion de la réserve de biodiversité projetée du massif des lacs Belmont et Magpie relèvent du ministre du Développement durable, de l'Environnement et de la Lutte contre les changements climatiques. Il veille notamment à la surveillance et au contrôle des activités qui peuvent s'y dérouler. Dans sa gestion, le ministre bénéficie de la collaboration et de la participation d'autres intervenants qui détiennent des responsabilités spécifiques sur ce territoire ou à proximité de celui-ci, tels que le ministre de l'Énergie et des Ressources naturelles, le ministre des Forêts, de la Faune et des Parcs, la MRC de la Minganie et, le cas échéant, le ou les organisme(s) ayant un intérêt à la conservation et la gestion de ce territoire. Le Ministère pourrait d'ailleurs déléguer certaines activités de gestion à des partenaires régionaux et une entente de délégation de gestion pourrait être préparée à cette fin. L'exercice de leurs attributions tiendra notamment compte de la protection souhaitée pour ce milieu naturel et du statut de protection qui lui est maintenant accordé. Aucune mesure de conservation supplémentaire n'est, à ce stade-ci, envisagée. À l'égard du zonage, les objectifs de conservation pour la période de protection provisoire étant les mêmes sur l'ensemble du territoire, la réserve projetée n'est constituée que d'une seule zone de conservation.

Annexe 1

Plan et localisation de la réserve de biodiversité projetée du massif des lacs Belmont et Magpie



Réserve de biodiversité projetée
du massif des lacs Belmont et Magpie
(nom provisoire)